



Ce sentiment que notre civilisation doit prendre un virage est aujourd'hui largement partagé. Notre association Mountain Riders souhaite une montagne et une société qui reflète des valeurs plus profondes de la nature humaine. Nous voulons appuyer et accélérer la transition écologique, sociale et économique. Cet Eco Guide, le label Flocon Vert, les travaux de nombreux acteurs et les nôtres, visent ce but : organiser nos actions et notre énergie pour que le puzzle du développement durable puisse dessiner les solutions qui s'imposent, avec votre soutien.

Nous vous souhaitons une bonne lecture et un engagement en accord avec vos valeurs les plus hautes !

*Erwann JEGOUSSE président et  
Laurent BURGET directeur*

« La décroissance est une utopie, mais bien moins que la croissance ! »

*Yves Paccalet*

Devenez un professionnel Eco-responsable  
du Sport et de l'Animation !

Animer  
Encadrer  
Former  
Partager



• Equitation • Canoë-Kayak • Ski Alpin • Fitness • Windsurf • Voile  
• Animation Sportive et Socioculturelle • Activités Aquatiques et de la Natation

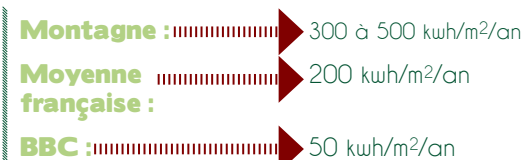
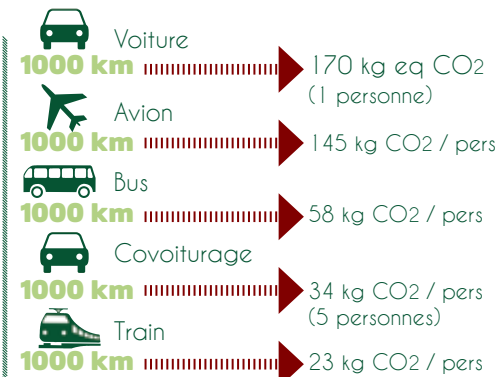
[www.ucpa-formation.com](http://www.ucpa-formation.com) 04.72.78.04.50

## Constat

57 % des émissions de gaz à effet de serre (GES)\* d'une station de montagne sont liées au transport aller retour des vacanciers depuis leur lieu de résidence jusqu'à la station. La question du transport est donc primordiale ! La transition passe forcément par une approche qui s'affranchit de la voiture individuelle.

Nous restons dépendants à l'énergie bon marché, 40 ans après le premier choc pétrolier. L'épuisement des ressources et les impacts sur l'environnement impliquent une hausse continue du prix de l'énergie, l'enjeu en montagne comme ailleurs est d'organiser la transition énergétique.

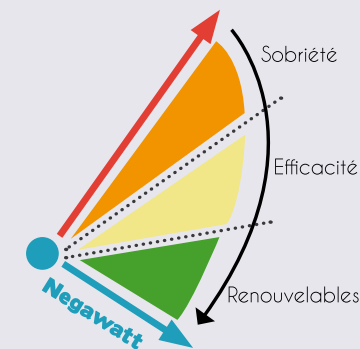
11% des émissions de GES\* d'une station sont liées au résidentiel (chauffage et eau chaude essentiellement). Le BBC (Bâtiment Basse Consommation) consomme jusqu'à 10 fois moins d'énergie que certains bâtiments existants !



## Solution

Le scénario Négawatt, 3 étapes fondamentales pour réduire les consommations :

- la sobriété (supprimer les gaspillages)
- l'efficacité (l'optimisation : isolation, thermostats, nouvelles technologies...)
- renouvelables (du fossile vers des énergies renouvelables, biomasse, hydraulique, géothermie, éolien, solaire...)



Des mesures d'incitation au transport en commun. Des réseaux de bus à 1€ ou très bon marché (Alpes Maritimes ou Isère) des produits touristiques liés directement

au train (Vosges ou Pyrénées), de l'incitation financière ou covoiturage (Les Gets, La Plagne)

## Approfondir

Négawatt, Manicore, Enercoop, ADEME, Alpine Pearls, Mobilidée, Mobilalp

\* source : moyennes du bilan carbone de 10 stations de montagne françaises. Opération réalisée par l'ANMSM, l'ADEME et Mountain Riders en 2009

## Constat

→ **Le tourisme français vit de l'immobilier,** les lois de défiscalisation et les ZRR (Zones de Revitalisation Rurale) incitent fiscalement à la construction neuve plutôt qu'à la rénovation. Les terrains agricoles sont en concurrence directe avec les zones à urbaniser.

→ **La rénovation du parc immobilier n'est pas soutenue** à l'inverse du neuf. Le nombre de lits froids (lits qui sont utilisés moins de 4 semaines par an) augmente. Ces logements sont un apport économique lors de leur construction, mais sur le long terme ils ne participent pas voire mettent à mal à l'économie touristique locale.



→ **Le tout ski c'est fini !** En l'espace de 50 ans, la montagne française a perdu en moyenne 40 % de neige à moyenne altitude (1300 m)\*. Pour garantir la rentabilité économique d'une station, plus de 100 jours avec au moins 30 cm de neige naturelle sont nécessaires. Les stations de moyenne altitude doivent repenser leur modèle pour proposer un tourisme moins dépendant de la neige, plus axé sur les 4 saisons.

## Solution

→ **La Suisse limite à 20 % son taux de résidences secondaires,** ce qui permet de garantir une activité touristique importante pour les hôtels et le secteur de l'hébergement marchand. En France, un fond d'investissement (la foncière) a été créé en 2013, pour la rénovation des logements en montagne.

→ **Mettre en œuvre des Plans Climat Energie Territoriaux (PCET)** Ils permettent d'organiser la réduction des émissions

de gaz à effet de serre des territoires. Quelques plans climat initiés en montagne : PCE du Haut Jura, PCET de la Vallée de Chamonix Mont Blanc, PCET de Tarentaise..

→ **Identifier et respecter les zones protégées,** via l'affichage sur les pylônes, le plan des pistes ou des campagnes d'information permet à tout un chacun de localiser et respecter les espaces sensibles.

## Approfondir

Plan climat, FNH, FNE, WWF, Greenpeace, Rapport de Rome, Parcs Nationaux ou régionaux, Mountain Wilderness, Campagne Respecter c'est protéger

\* source : Etudes Météo France, Centre d'Etude de la Neige

## Constat

→ **Une station d'épuration sur trois n'est pas aux normes** sur les périodes d'affluence. En station de montagne la fréquentation est très variable et peut être multipliée par 500 en quelques jours. Seulement 66% des stations d'épuration de montagne permettent de traiter l'ensemble des eaux usées lors des périodes d'affluence (Noël, vacances de février) La qualité des eaux des rivières est directement liée à la qualité du traitement des stations d'épuration.

→ **Les canons à neige prélèvent de l'eau, parfois rare en montagne.** Une grande disparité existe entre les vallées sur les ressources en eau et certaines stations possèdent des ressources locales en abondance (barrages, retenues d'eau ou eaux de surface) d'autres par contre fonctionnent avec des débits limités par la législation (débit d'eau réservés, débit d'étiage) et les besoins aval. En

France, depuis 2004 un moratoire existe sur l'utilisation des additifs (snowmax) pour la neige de culture, l'eau est donc rendue au milieu naturel sans pollution.

→ **Reblochon, Beaufort, Comté ou Ossau Iraty,** l'agriculture de montagne permet la production de produits de qualité. La pression foncière (le prix des terrains) est telle que l'installation de jeunes agriculteurs est difficile. Maintenir une agriculture locale est un vrai challenge qui implique le soutien des collectivités et la prise en compte dans les lois et la PAC (Politique Agricole Commune) des particularités liées notamment à la pente.



## Solution

→ **L'association Terre de liens permet aux jeunes agriculteurs d'investir** et de s'installer pour maintenir cette activité à la base du tissu économique et social de la montagne quatre saisons.

→ **Une AMAP en station c'est possible,** les associations VieVald'Is et Eko Tignes, rassemblent plusieurs saisonniers des stations de Val d'Isère et Tignes et proposent des paniers AMAP (Association de Maintien de l'Agriculture paysanne) via un maraîcher d'Ugine.

→ **Méthanisation et agriculture biologique** : pour garantir une eau de qualité, tout en innovant dans les énergies renouvelables, de nombreuses stations de montagne se dotent de stations d'épuration intégrant la méthanisation. Le développement de l'agriculture biologique permet également de garantir la qualité des eaux d'infiltration en montagne, qui serviront en aval à alimenter les réseaux d'eau potable. Des villes comme Munich ou Evian ont déjà recours à ces types de procédés !

## Approfondir

Terre de liens, Réseau AMAP, AMAP en station : [contact@vievaldis.com](mailto:contact@vievaldis.com), Kokopelli, Slow Food, Terre et Humanisme

- **L'Eco Guide des stations est avant tout un outil pédagogique.** Via ses différents critères et via l'évaluation des stations, l'Eco Guide éduque et informe pour pouvoir avancer.
- **Savoir c'est pouvoir.** Comprendre les différents enjeux en stations et connaître les alternatives concrètes qui se développent ici ou là, nous permet d'avoir une connaissance et une vision pour engager les stations dans la transition écologique et sociale.
- **S'investir localement, être acteur du changement.** L'Eco guide montre que les alternatives sont possibles et quelles sont souvent issues de la motivation de quelques personnes, leur persévérance et leur passion pour faire bouger les lignes.
- **L'Eco Guide vient compléter d'autres démarches.** Dans toute démarche de progrès, la logique suivante est appliquée

## Diagnostiquer

**Connaître l'état des lieux** (Bilan Carbone, Eco Guide des stations, Charte nationale en faveur du développement durable des stations de montagne de l'association nationale des maires des stations de montagne)



## Démarche de progrès

## Valoriser

**Par une communication locale et/ou globale pour appuyer et inscrire les actions dans la durabilité** (Label Flocon Vert, Alpine Pearls)



## Mettre en œuvre

**Par la concertation, la planification, et l'action** (Agenda 21, Plan Climat, SCOT, Charte nationale en faveur du développement durable des stations de montagne de l'association nationale des maires des stations de montagne, ISO 14001.)



- Les critères de l'Eco Guide sont les mêmes critères d'évaluation que ceux du label Flocon Vert. Ces critères ont été travaillés un par un avec les différents acteurs compétents et experts de la montagne sur le sujet. En 2012, entre janvier et mai, c'est **16 rencontres** (2 par thématiques) entre plus de **70 acteurs différents** (Agence de l'eau, ADEME, associations environnementales ou sociales, services de l'état, régions, départements ou acteurs des stations) **qui ont permis de définir ces critères d'évaluation.**

## Transport



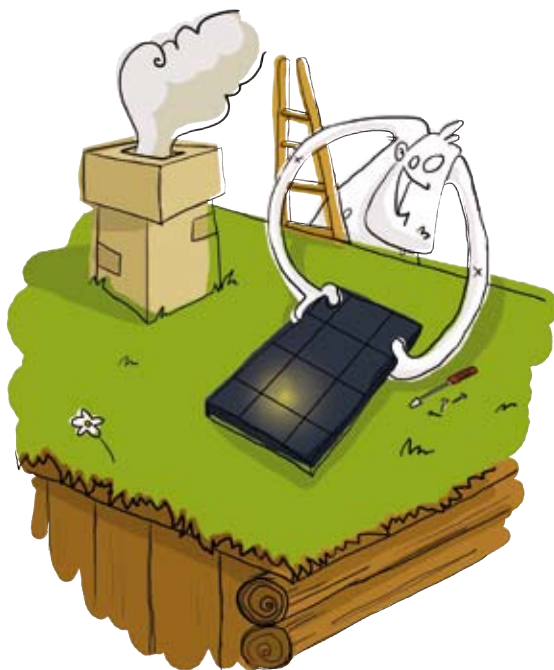
- Une station durable au niveau des transports c'est une station qui possède un **accès en transport en commun** efficace et bon marché, qui propose des solutions adaptées aux **déplacements à la journée**, **covoiturage** ou bus + forfait qui propose des systèmes de **mobilité douce** à l'intérieur de la station (location de vélo, calèches, tapis roulant..) qui est exemplaire dans son **fonctionnement interne** pour les employés de la mairie, de l'office de tourisme et du domaine skiable qui travaille à l'optimisation de sa consommation de sel pour le **déneigement** ou qui travaille à l'optimisation des déplacements des camions pour le **fret**.



## Energie



→ Une station durable sur la question de l'énergie, c'est une station qui travaille à la réduction des ses consommations sur les **bâtiments publics** et qui incite les acteurs privés à faire de même sur les **bâtiments privés**. La collectivité intègre une démarche sur **l'éclairage** en ce qui concerne la consommation et la pollution lumineuse la nuit. Le **domaine skiable** de la station est engagé dans une démarche d'optimisation et de réduction des consommations (de carburant pour les dameuses et électriques pour les remontées mécaniques et les canons à neige) La station a développé des sources d'**énergies renouvelables** (bois, solaire, géothermie, éolien) et produit elle-même une partie de l'énergie qu'elle consomme. Elle favorise le développement d'énergies propres en achetant de **l'énergie certifiée verte**.



## Aménagement



→ Une station durable sur la question de l'aménagement c'est une station qui travaille au réchauffement de ses lits, autrement dit qui incite les propriétaires de résidence secondaire à rénover et louer leur bien pour que l'immobilier soit utile à la collectivité, c'est une station qui organise son territoire pour garantir un **équilibre de l'urbanisme** entre le tourisme, l'agriculture et la sylviculture et la préservation de la biodiversité. La station développe des programmes favorisant l'accès à la propriété pour

les **résidents permanents** et elle travaille au maintien d'une qualité de **paysage**. La station favorise l'implantation locale et le maintien des **exploitations agricoles** à taille humaine. Le **domaine skiable** se développe et optimise ses impacts dans le périmètre existant, sans extensions, la station possède des **espaces naturels protégés** sur son territoire et participe avec les parcs et les associations à l'information du public aux enjeux et à la biodiversité de ces zones.

## Eau



→ Une station durable sur la question de l'eau c'est avant tout une station qui possède un système de **traitement des eaux usées** irréprochable. Les eaux usées sont traitées convenablement même pendant les périodes de forte affluence. Les **boues d'épuration** sont valorisées soit par méthanisation (récupération de gaz et donc d'énergie) soit sous forme de compost. La qualité et les quantités d'**eau des rivières** font l'objet d'un travail de protection et de concertation avec les communes avales, notamment via les contrats de rivières ou les SAGE (Schéma d'Aménagement et de Gestion des Eaux). Le **réseau d'eau potable** fait l'objet d'un travail régulier sur la réduction des fuites et son rendement est supérieur à 65%. Les **zones humides** sont des zones particulièrement

riche pour la biodiversité, elle font l'objet d'une protection et d'une attention particulières. **L'éco-consommation d'eau** est organisée par la mise en place de système de réduction des débits et des consommations (mousseurs, chasses d'eau double débit, minuteurs ou systèmes presto).



## Déchets



→ Une station durable sur la question des déchets c'est une station qui propose un système de **tri** adapté et étendu aux déchets classiques que sont les plastiques, métaux, papier cartons et verre. La station met en œuvre une ou des campagnes d'**information au tri** indiquant les méthodes et les lieux de tri dans les langues adaptés. La politique interne de la station et des employés de la mairie,

de l'office de tourisme et du domaine skiable est **exemplaire en matière de tri** des déchets. **Une journée de ramassage** ou un événement regroupant les différents acteurs de la station sur la question des déchets est organisée annuellement). La gestion des déchets est optimisée notamment via l'incitation au **compostage** et à la présence d'une **déchetterie** à proximité. Les **déchets professionnels** font l'objet d'une campagne de gestion spécifique si cela est nécessaire.



## Social



→ Une station durable sur la question du social c'est une station qui a mis ses établissements qui reçoivent du public (ERP), aux normes de **l'accessibilité**, qui propose des tarifs et des infrastructures adaptés aux **familles**, qui développe des avantages et des logements en quantité suffisante pour ses **saisonniers**, qui travaille à l'optimisation de l'accueil et des loisirs des personnes en situation de **handicap**. La station développe un programme favorisant l'accueil des **classes vertes** ou classes de neige, permettant aux jeunes de découvrir la montagne, les **écoles** de la station travaillent à la mise en œuvre du développement durable en interne (cantine de produits locaux, de saison et/ou bios) et à l'éducation sur les enjeux de la durabilité.



## Territoire



→ Une station durable sur la question du territoire c'est une station qui favorise l'émergence de **l'économie sociale et solidaire**, qui est exemplaire en matière d'**actions internes** comme par exemple la signature de charte, l'engagement dans certaines démarches (green globe par exemple) ou la mise en œuvre d'un système d'amélioration continue (ISO 14001 par exemple), qui possède et met en valeur les produits du terroir issus de **l'agriculture** et de la **sylviculture**, qui met en œuvre un programme de sensibilisation et d'amélioration en

interne de ses **événements**, qui incite ses **acteurs privés** à s'engager sur le développement durable (Clé verte, Eco Label Européen, ISO 14001...).

Enfin et surtout, une station durable est impérativement une station qui met en œuvre un système efficace et actif ou l'ensemble des parties prenantes de la station sont écoutées et ont la possibilité de s'investir pour participer à l'amélioration, **un système de gouvernance est en place pour faire vivre et optimiser l'ensemble des actions cités plus haut.**

## 42 pictos pour évaluer le développement durable des stations

Accès séjour	Accès Journée	Mobilité Douce	Exemplarité	Déneigement	Fret
Bâtiments Publics	Bâtiments Privés	Eclairage Public	Domaine Skiable	Energie Renouvelable	Fournisseur Vert
Urbanisme	Accès Logement	Paysage	Espace Agricole	Domaine Skiable	Espace Naturel
Assainissement	Boues Epuration	Gestion Eau	Eau Potable	Zones Humides	Eco Consommation
Tri	Education au tri	Exemplarité	Ramassage	Gestion Optimisée	Déchets pro
Accessibilité	Familles	Saisonniers	Handicap	Classe Découverte	Ecoles
Eco Sociale Solidaire	Actions Internes	Agri Sylviculture	Evènementiels	Acteurs Privés	Gouvernance

→ **L'Eco Guide n'est pas un gage de durabilité**, les stations qui sont présentées ici sont tout simplement les stations qui ont répondu à notre enquête qui s'adresse aux mairies, remontées mécaniques et offices de tourisme.

→ Pour chaque station, une fiche détaillée, est disponible sur le WEB, cette fiche présente le nom des pictogrammes validés et le détail des actions correspondantes.



RDV sur : [http://www.mountain-riders.org/\\_EcoGuideStations/](http://www.mountain-riders.org/_EcoGuideStations/)

### Exemple STATION

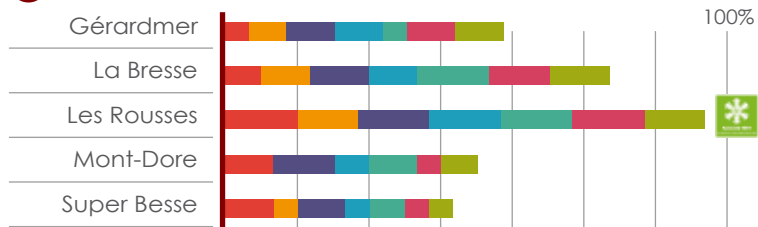
Transport	
Energie	
Aménagement	
Eau	
Déchets	
Social	
Territoire	

→ Chacun des 42 pictos validés ou non, est caractérisé par la taille et la couleur de la barre ci-dessous.

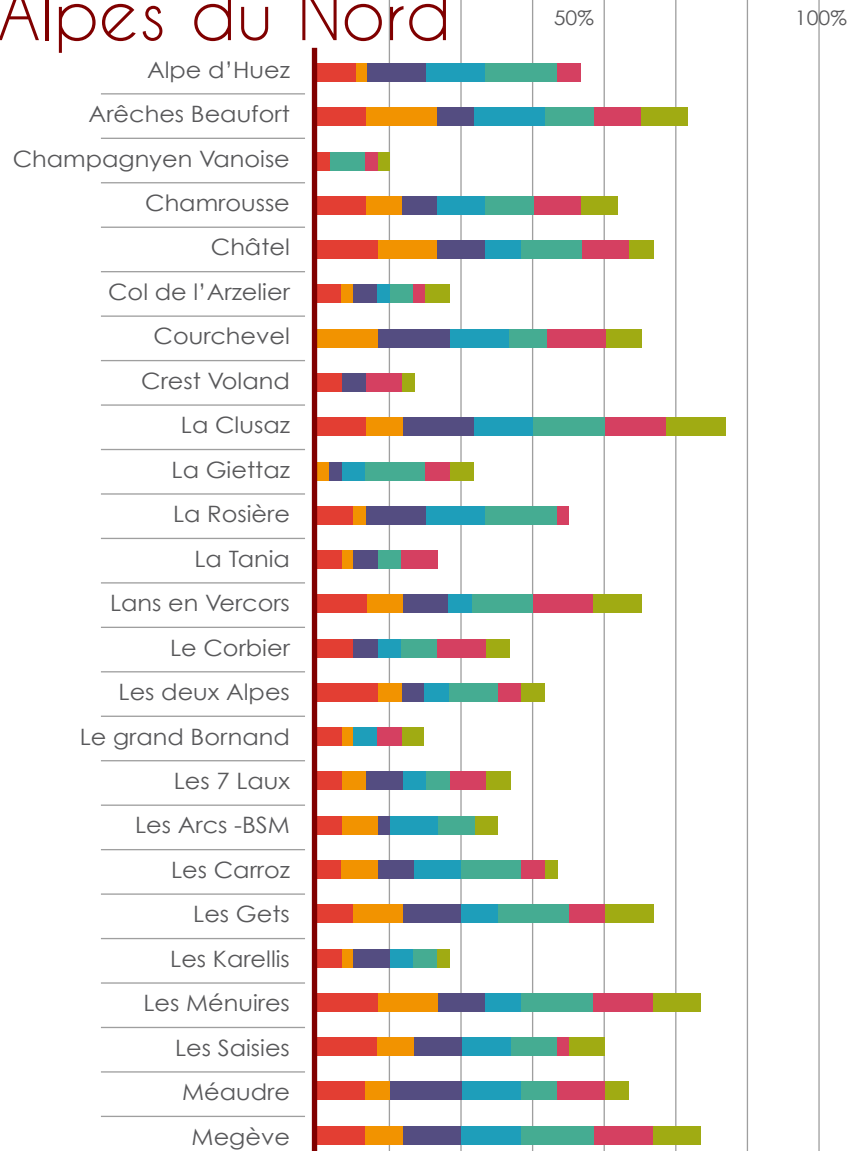


# Tableau station

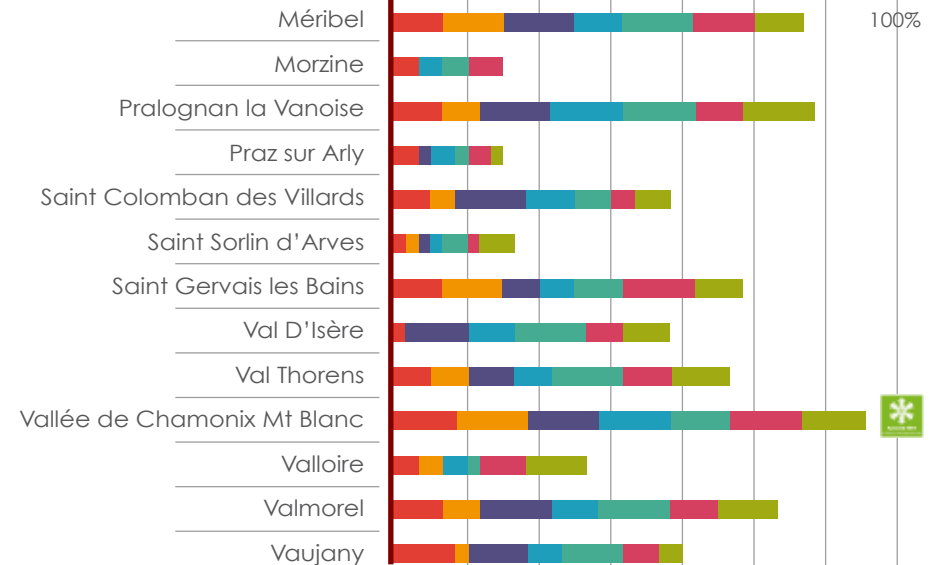
## → Vosges-Jura-Massif Central



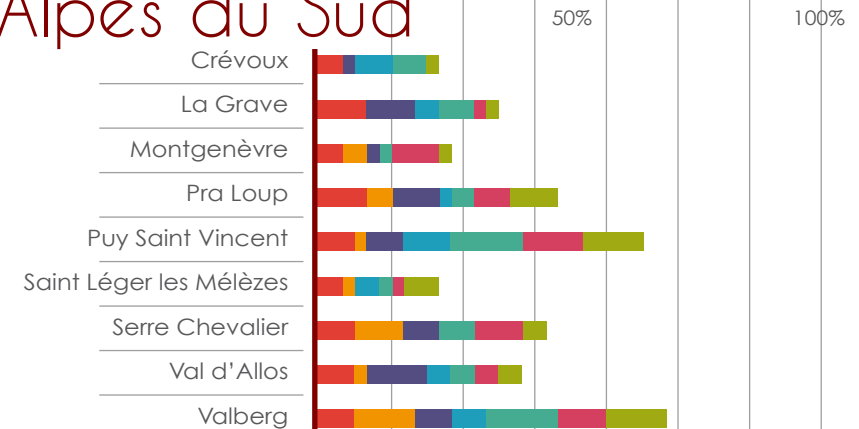
## → Alpes du Nord



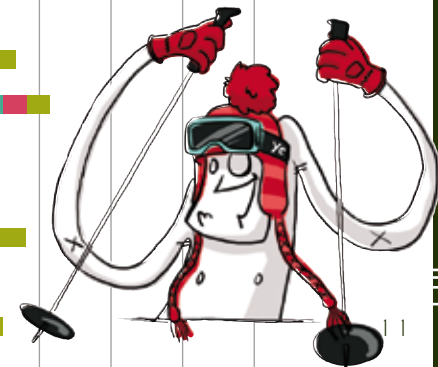
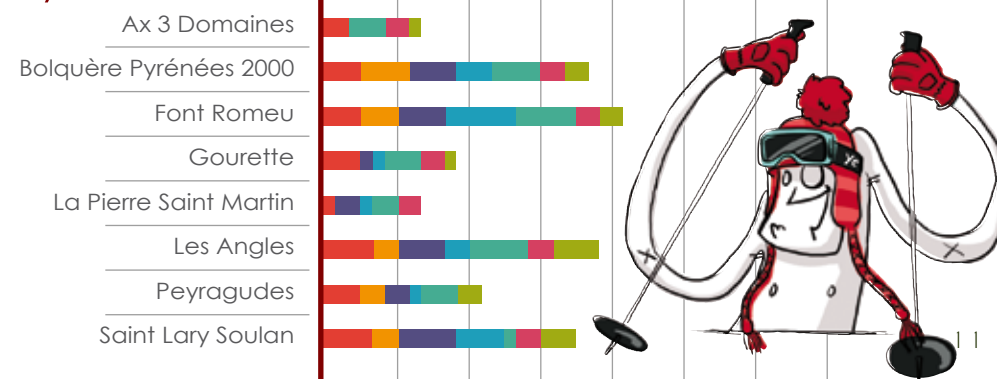
# Tableau station



## → Alpes du Sud

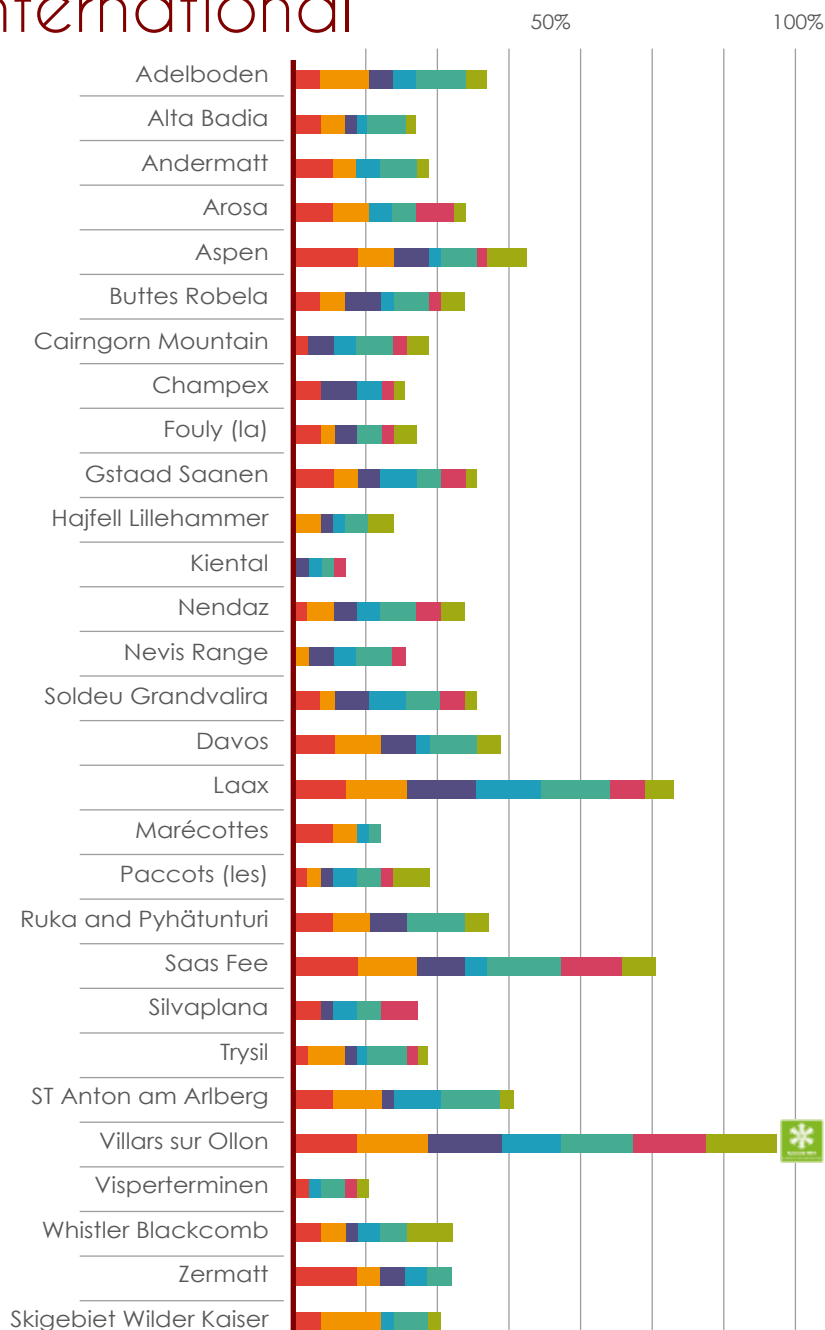


## → Pyrénées



Transport Energie Aménagement Eau Déchets Social Territoire

## International



→ Un label pour choisir :

le label Flocon vert est une idée ancienne puisque dès sa création en 2001, Mountain Riders y songeait déjà. Avec aujourd'hui plus de 7 ans d'évaluation des stations dernière nous, notre association propose aux stations pionnières de la transition écologique et sociale un label pour se différencier sur la question de la durabilité, et pour permettre aux clients de choisir une station de montagne d'avenir.

→ Un label validant la politique territoriale :

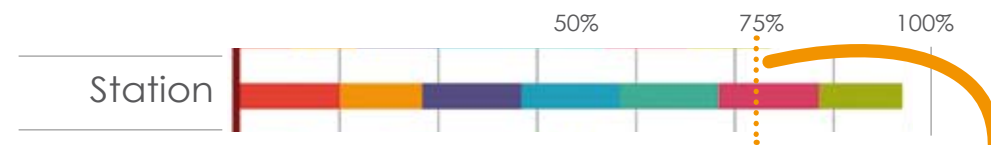
le label Flocon vert évalue et audite les engagements des acteurs publics et semi publics des stations (Mairie ou Communauté de Commune, Office de tourisme et domaine skiable). La volonté du label est d'appuyer les acteurs publics engagés vers l'avenir.

→ Un label qui ne concerne pas les privés :

en tout cas pas encore ! Le label évalue les actions publics mais pas celles des différents acteurs privés (hébergeurs, restaurateurs, commerçants...)

→ Un label indépendant et transparent :

pensé avec le soutien de plus de 70 structures, acteurs et experts de la montagne, le processus de labellisation implique la validation de 31 critères essentiels (sur les 42 présentés dans l'Eco Guide, en général les premiers de chaque thématique). La labellisation implique la candidature de la station (candidature volontaire par décision du conseil municipal) et l'évaluation sur le terrain par un organisme certificateur indépendant (cabinet d'audit) Le label est attribué pour 3 ans avec un audit de vérification intermédiaire au bout de 1 an et demi.



Si une station valide plus de 31 critères (75%) elle est potentiellement labélisable Flocon vert. Pour le confirmer elle doit faire la démarche de candidater et de se faire auditer. Une station peut très bien valider plus de 31 critères et ne pas être flocon vert : soit elle n'a jamais candidaté, soit certains des critères qu'elle ne valide pas sont jugés essentiels pour le label Flocon Vert

→ Toutes les informations sont disponibles ici (le cahier des charges et le processus de labellisation..)

[www.flocon-vert.org](http://www.flocon-vert.org)





## Des transports innovants :

Pour permettre à chacun de rejoindre les hauteurs, à bon marché et sans sa voiture. Des exemples : le département des Alpes Maritimes propose le bus à 1 € sur tout le département, la formule ski rail entre la SNCF et les réseaux gratuits de bus dans les stations...

## Une énergie économisée :

Pour sortir des énergies fossiles et polluantes pour engager la transition, voici les 3 étapes du scénario Négawatt : 1\_ la suppression des gaspillages, 2\_ l'optimisation des consommations (systèmes économes) 3\_ le développement des énergies locales et renouvelables. En montagne le chauffage au bois, l'hydraulique ou la géothermie permettent d'envisager l'autonomie énergétique pour nos stations.

## Une alimentation locale :

Garantir une alimentation saine et locale est possible en montagne. Grâce à des partenariats avec les vallées, les productions de fromages, maraichages ou céréales sont possibles. Des marchés de producteurs locaux, des cantines privilégiant des produits frais et locaux, des coopératives ou des AMAP existent en station.



## Des déchets compostés :

Pour réduire jusqu'à 30 % du poids de notre poubelle, le compostage est un geste Eco citoyen essentiel. Les déchets compostables brûlent très mal dans les incinérateurs (quand on les met dans la poubelle classique) alors qu'ils font un compost de très bonne qualité. Aux Karellis, la résidence de vacances ATOUT CARLINE composte les déchets de sa cantine via un composteur mécanique.

## Je coupe avec mon quotidien :

Voyager en transport en commun ou en covoiturage c'est une approche totalement différente de la voiture individuelle. Quand je sors de mon agenda minuté et surbooké, quand je m'ouvre aux rencontres, aux échanges aux imprévus, je prends le temps de vraies vacances, loin de mon quotidien. Un voyage en train, en bus, ou en covoiturage, embraye pour de nouvelles aventures !

## Je choisis un éco spot :

Choisir un éco hébergement (isolation, chauffage responsable ou label d'engagement) c'est soutenir son développement. Quand je choisis un professionnel, je cautionne son fonctionnement social et son impact sur l'environnement. Eco label européen, clé verte, Chouette nature, chauffage au bois ou solaire, mon spot me correspond et mes vacances aussi !

## Je mange sain :

On a tendance à l'oublier mais la qualité des aliments que nous mangeons impacte directement notre santé. Choisir une alimentation saine et responsable, c'est privilégier le local et de saison. C'est également consommer moins de viande. Une protéine animale nécessite entre 7 et 10 protéines végétales. Manger de la viande impacte donc jusqu'à 10 fois plus. L'alimentation biologique garantit une fabrication sans engrais chimiques et sans pesticides, le commerce équitable correspond à des modes de fabrication avec des garanties sociales.

## Je composte mes déchets :

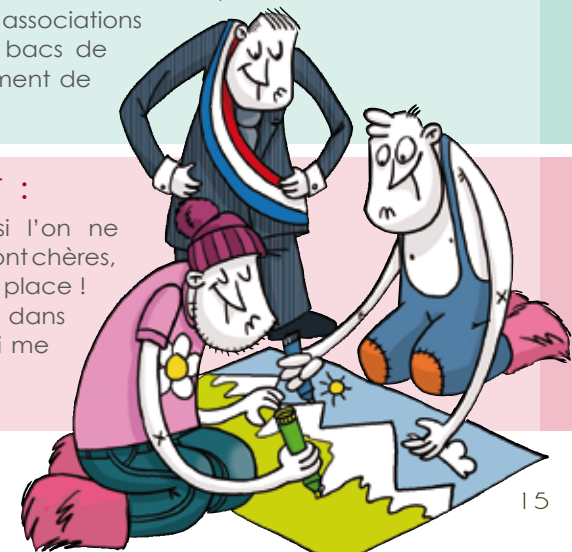
Trier c'est bien, composter c'est l'étape d'après ! En montagne comme à la maison, quand je composte mes déchets c'est 30% de mes déchets qui ne vont pas à l'incinération et qui permettent de faire du compost. A la campagne, c'est facile des composteurs sont à ta disposition auprès des collectivités, en ville il faut fouiner et tu trouveras des associations ou des individuels qui proposent des bacs de compostage en commun ou l'enlèvement de ton compost !

## Des saisonniers accompagnés :

Faciliter l'accès au logement, à la santé et à la culture pour les saisonniers est assuré par des associations ou des maisons de saisonniers. Plusieurs stations proposent des guichets uniques, des réductions sur des activités, les transports ou la culture, permettant à chacun de se renseigner et de se faire accompagner.

## Je m'investi localement :

La démocratie est ainsi faite que si l'on ne s'implique pas pour les causes qui nous sont chères, nous laissons les autres décider à notre place ! En m'investissant dans une association, dans mon quartier, dans un mouvement qui me correspond, mon énergie est utile !



Toutes ces actions vont dans le bon sens, mais si je ne les utilise pas, elles sont vouées à l'échec !

Quelle que soit leur activité, ski, randonnée, grimpe, VTT ou simplement amour de la montagne, **les membres de Mountain Riders passent à l'action pour que la montagne soit accessible à tous et encore longtemps !**

Notre philosophie : **informer sans moraliser, travailler avec tous, et faire du changement une démarche positive autour d'alternatives concrètes.**

## → Campagne de ramassage des déchets : Mountain Days



Depuis 2001, Mountain Riders fédère et organise les journées de ramassage annuelles en montagne. 5000 bénévoles par an, 40 tonnes de déchets, 100 spots

## → Animation Pédagogiques

Sur les thématiques de l'Eco Citoyenneté, du changement climatique ou de la réduction des déchets à la source, Mountain Riders intervient dans les écoles pour éduquer nos futurs riders, 150 interventions par an



## → Formations - Conférences

Pour les futurs encadrants ou responsables en montagne, Mountain Riders intervient lors de leur formation, ou

via des conférences, pour qu'ils puissent transmettre les notions de durabilité à leurs futurs publics. 50 interventions par an

## → Stands de sensibilisation



Sur des événements sportifs, en montagne ou en ville, nos bénévoles informent et sensibiliser le grand public sur notre stand. Des jeux, des quizz, des outils ludiques pour s'informer au développement durable : 300 jours de présence sur le terrain

## → Eco Guides et Flocon Vert



Pour accompagner les acteurs professionnels et politiques, pour éclairer les choix de nous autres amoureux de la montagne, Mountain Riders édite l'Eco guide des stations et du matériel de montagne, permettant à chacun d'y voir plus clair sur les actions de sa station ou de sa marque préférée. Le label Flocon Vert apporte la possibilité de valoriser les politiques pionnières et durable pour les stations.

Mountain Riders  
11 rue Jules Ferry  
73000 Chambéry  
Tel : 04 20 30 28 98

Plus d'info : [www.mountain-riders.org](http://www.mountain-riders.org)



Pour cette 7ème éditions plusieurs acteurs clés se sont impliqués :

## → L'équipe de Mountain Riders

Louis Marie Vivant et Julien Bugli pour la réalisation de la grille d'évaluation de l'Eco Guide et du Flocon Vert

Mailys Ferré, en volontariat pendant 6 mois sur la réalisation de l'enquête auprès des stations :

Alexis Bricout, en volontariat sur l'édition papier et web de l'Eco Guide

Camille Rey Gorrez, Sylvain Morillon, Eric Daugu et Marion Bocoz

David Anglade, Claire Tollis, Stewart Sheppard, Gabriel Bessy, Thierry Benauw et Erwann Jegousse

## → Nos partenaires

- L'ADEME : Agence de Environnement et la maîtrise de l'Energie

- La Région Provence Alpes Côte d'Azur

- La Fondation Nicolas Hulot

- L'Association Nationale des Maires des Stations de Montagne

- Atout France

## → Sans oublier

Bénédicte Moret de l'atelier Bloutouf pour la conception graphique du guide.

Un remerciement particulier aux acteurs des stations qui répondent à nos enquêtes, mairies, sociétés de remontées mécaniques ou office de tourisme, souhaitant sincèrement les appuyer dans leurs démarches de progrès en faveur d'une montagne plus juste et durable pour l'avenir.

Laurent BURGET  
pour Mountain Riders





**CREDIT  
COOPERATIF**  
C'est un choix



**Livret Agir :**  
j'épargne autrement  
pour que la montagne  
conserve son vrai visage

Pour ouvrir un livret d'épargne responsable rendez-vous dans votre agence Crédit Coopératif ou sur [www.credit-cooperatif.coop](http://www.credit-cooperatif.coop) !

Plus d'info :

**[www.mountain-riders.org](http://www.mountain-riders.org)**

Nos Partenaires

